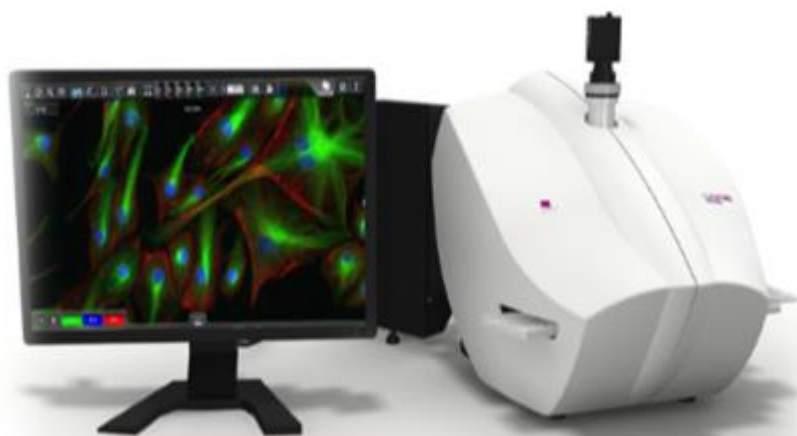


Pannoramic MIDI

简明操作手册



3DHISTECH

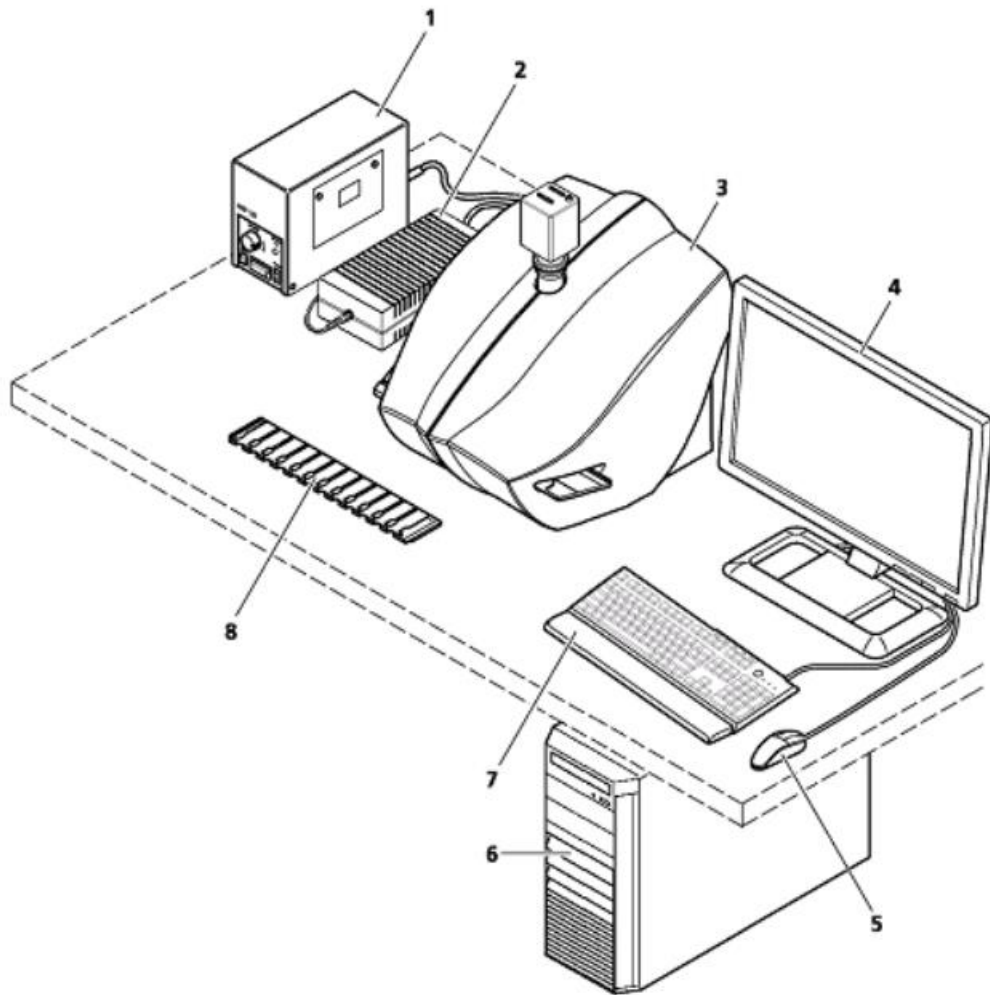
济南丹吉尔电子有限公司

服务热线：0531-88922146

目录

一、 扫描仪基本单元.....	1
二、 注意事项.....	2
三、 开机准备.....	2
四、 明场扫描模式.....	3
(一) 手动扫描.....	3
(二) 自动扫描.....	6
五、 荧光扫描模式.....	7
六、 浏览软件.....	10
(一) 运行软件.....	10
(二) 打开切片.....	10
(三) 功能介绍.....	11

一、扫描仪基本单元



- (1) 荧光装置
- (2) 扫描仪电源适配器
- (3) Pannoramic MIDI
- (4) 显示器
- (5) 鼠标
- (6) 工作站
- (7) 键盘
- (8) 切片托盘

二、 注意事项

1、 您可以使用符合以下规格的标准切片：

单位 mm	最小	最大
宽	25	26
长	75	76
厚度	0.9	1.2

2、 请务必检查切片：

- (1) 封片胶完全干燥无溢出；
- (2) 盖玻片不能超出载玻片范围；
- (3) 标签不能超出载玻片范围；
- (4) 切片正反两面干净无污物；
- (5) 玻片无破损。

三、 开机准备

- 1、 启动计算机；
- 2、 打开扫描仪电源适配器开关。

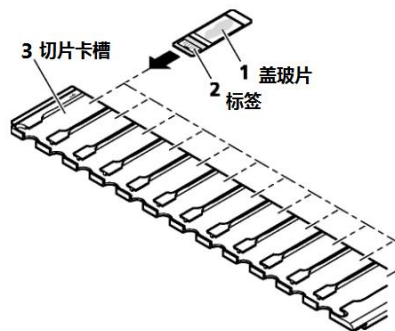
注意： 若需扫描荧光切片，需要开启荧光光源：先开“Power”，再开“Light”。若只扫描明场切片，请勿开启荧光光源。

3、 双击桌面  图标，打开扫描控制软件；



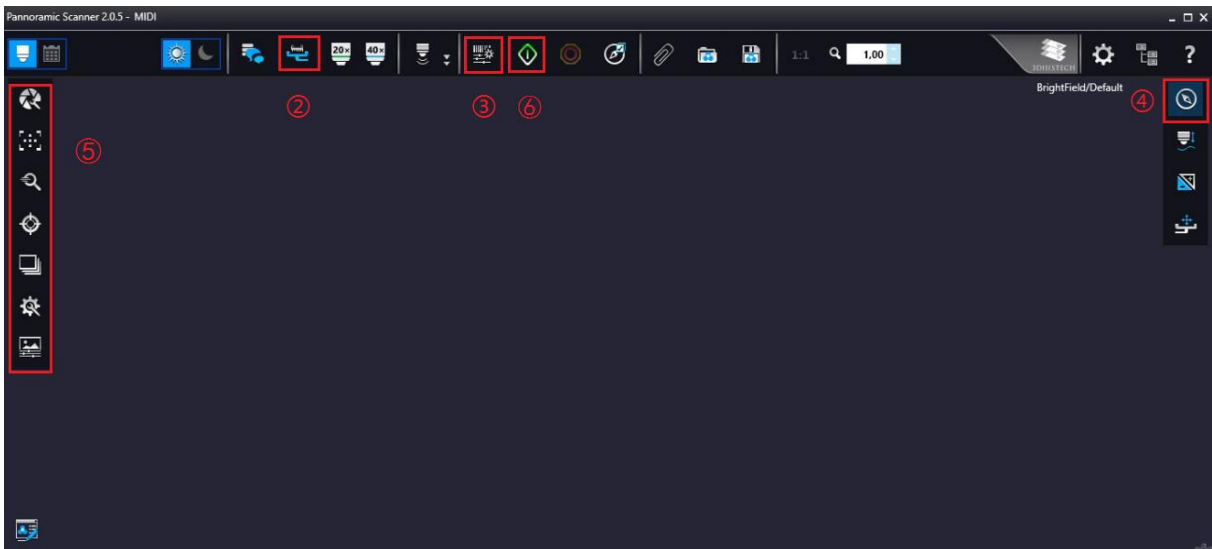
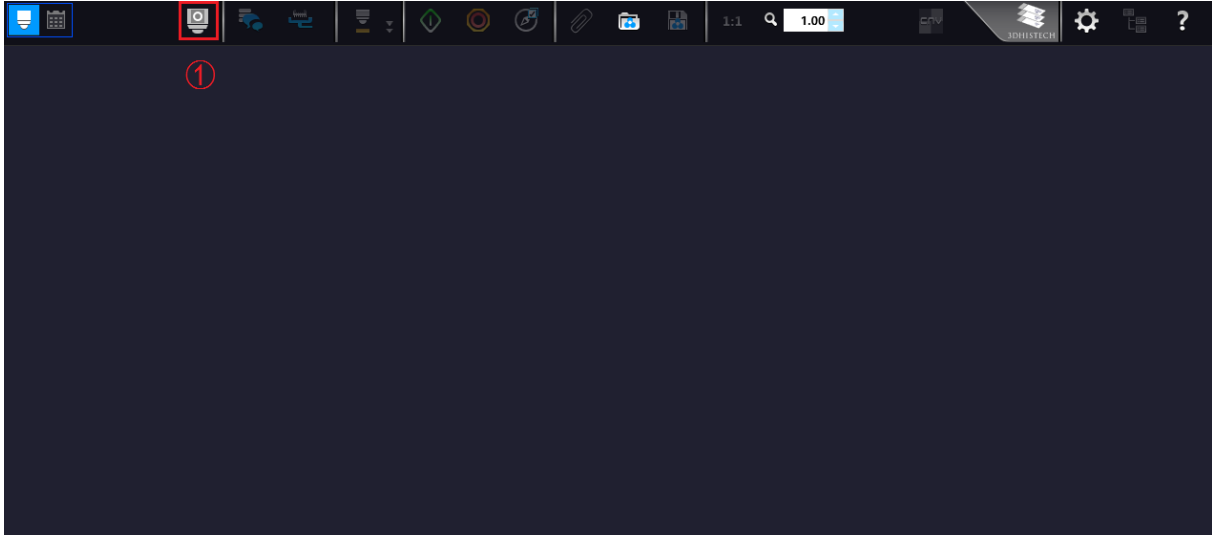
上图从左至右依次为：手动模式，自动模式，显微镜设置。


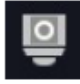
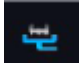
4、 如下图所示，将切片盖玻片朝上放入切片托盘，然后将托盘放入扫描仪右侧进样轨道。



四、明场扫描模式

(一) 手动扫描




1. 点击  手动模式图标，点击  图标，初始化硬件；
2. 点击  图标，载入切片托盘和相应位置切片；




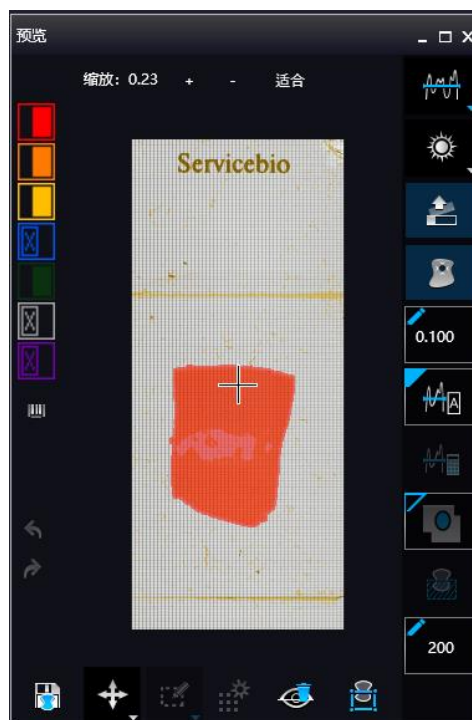
加载/退出切片托盘

点击切片可直接加载该切片

3. 点击  图标，设置切片存储路径及切片名；




- a. 设置切片存储路径。
 b. 使用条码生成切片名称。
 c. 自动生成切片名称。
 d. 手动命名切片。
4. 点击  图标，可查看预览图，设置扫描区域；





5. 点击左边栏的图标，根据扫描要求来设置合适的参数。注意：“缝合”为必选项。



6. 点击  图标，开始扫描。
7. 扫描完成后:
- (1) 退出切片托盘，关闭扫描软件；
 - (2) 关闭扫描仪电源适配器开关；
 - (3) 关闭计算机。

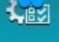
(二) 自动扫描




1. 在软件启动界面点击  图标或在手动扫描界面点击左上角的  图标，进入自动扫描界面；

2. 设定切片托盘数量



3. 为单张切片设置配置文件，点击配置文件右下角的  按钮，可以查看、修改当前配置文件。

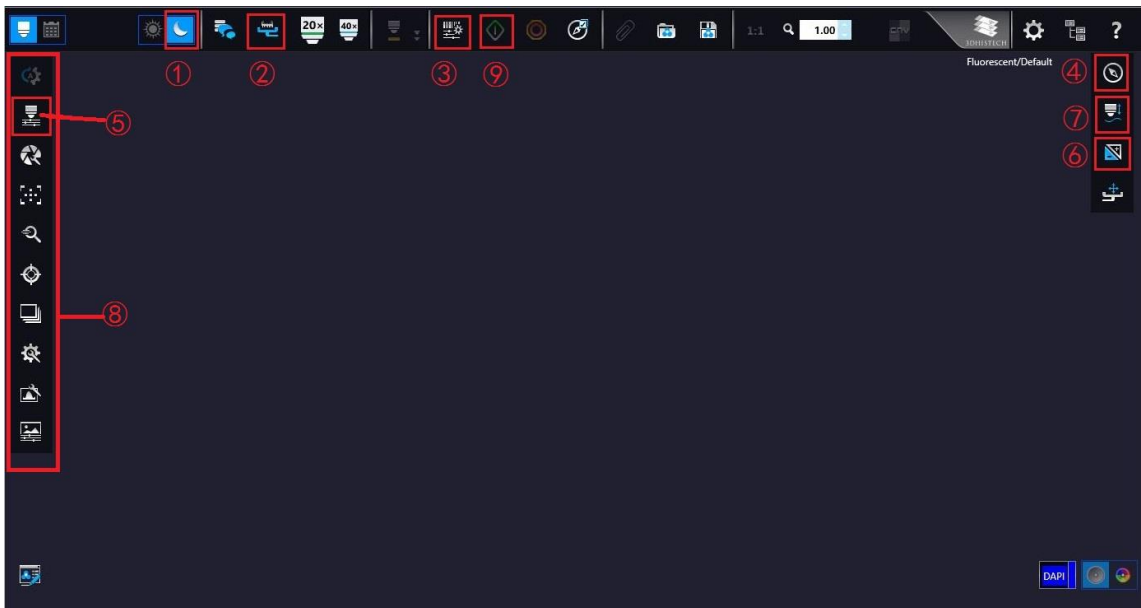
4. 为多张切片设置配置文件。



5. 点击  图标，开始扫描。

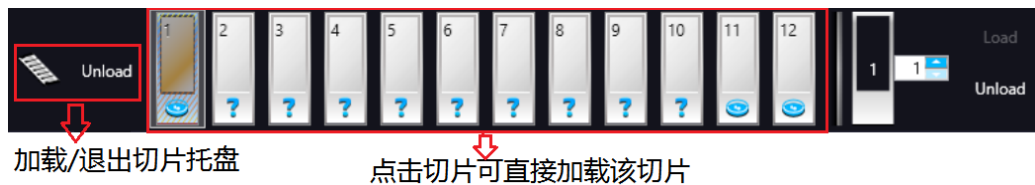
6. 扫描完成后：


- (1) 退出切片托盘，关闭扫描软件；
- (2) 关闭扫描仪电源适配器开关；
- (3) 关闭计算机。

五、 荧光扫描模式




1. 点击  图标，切换为荧光模式；
2. 点击  图标，载入切片托盘和相应位置玻片；




3. 点击  图标，设置切片存储路径及切片名；



- a. 设置切片存储路径。
- b. 使用条码生成切片名称。
- c. 自动生成切片名称。
- d. 手动命名切片。

4. 点击  图标，可查看预览图，设置扫描区域。如果已经用马克笔标记组织区域，可以打开马克笔标记按钮来自动识别标记区域。




5. 点击  图标，选择要扫描的通道；



6. 点击  图标，为每一个通道计算曝光时间；



7. 点击  图标，计算聚焦值；



8. 点击左边栏的图标，根据扫描要求来设置合适的参数。注意：“缝合”为必选项。

8. 点击  图标，开始扫描

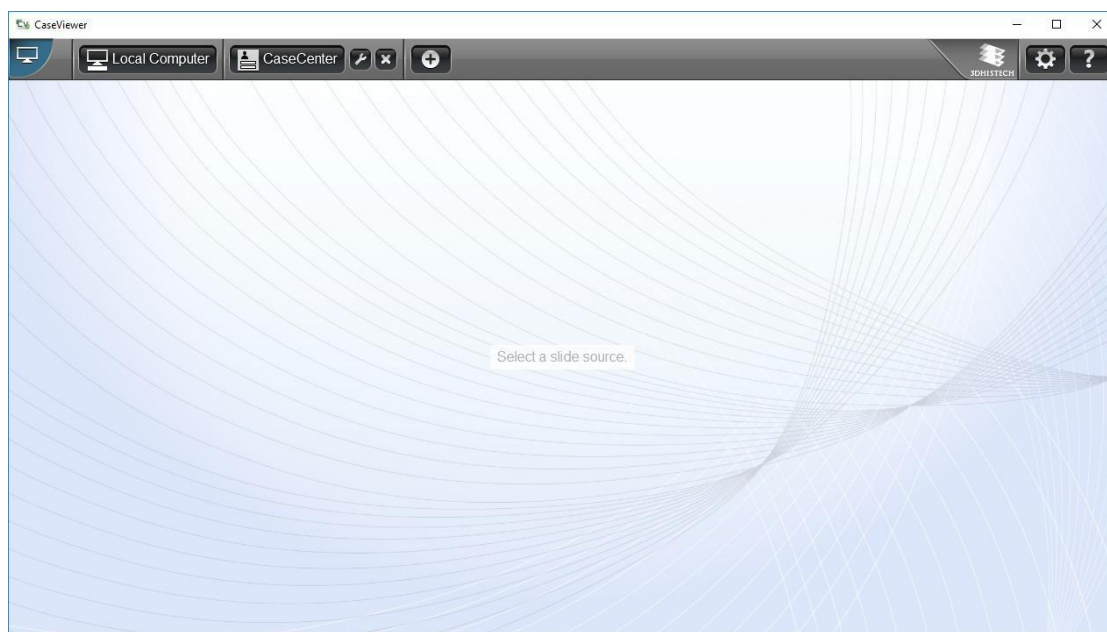
9. 扫描完成后：

- (1) 退出切片托盘，关闭扫描软件；
- (2) 关闭扫描仪电源适配器开关；
- (3) 关闭荧光光源：先关“Light”再关“Power”；
- (4) 关闭计算机。

六、 浏览软件

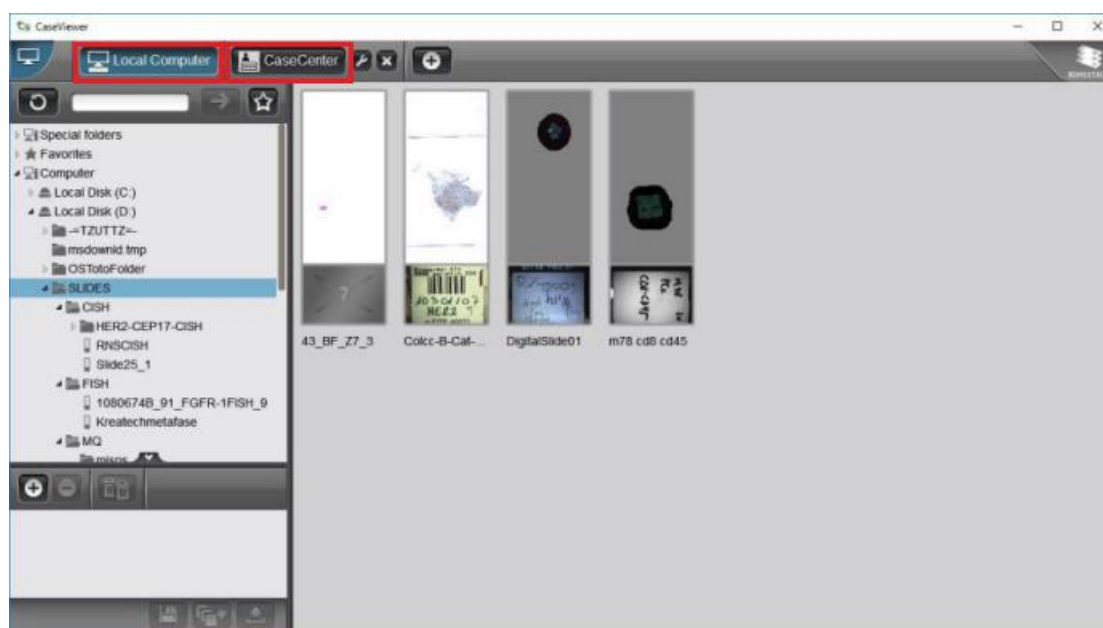
(一) 运行软件

双击桌面上的图标运行 CaseViewer。

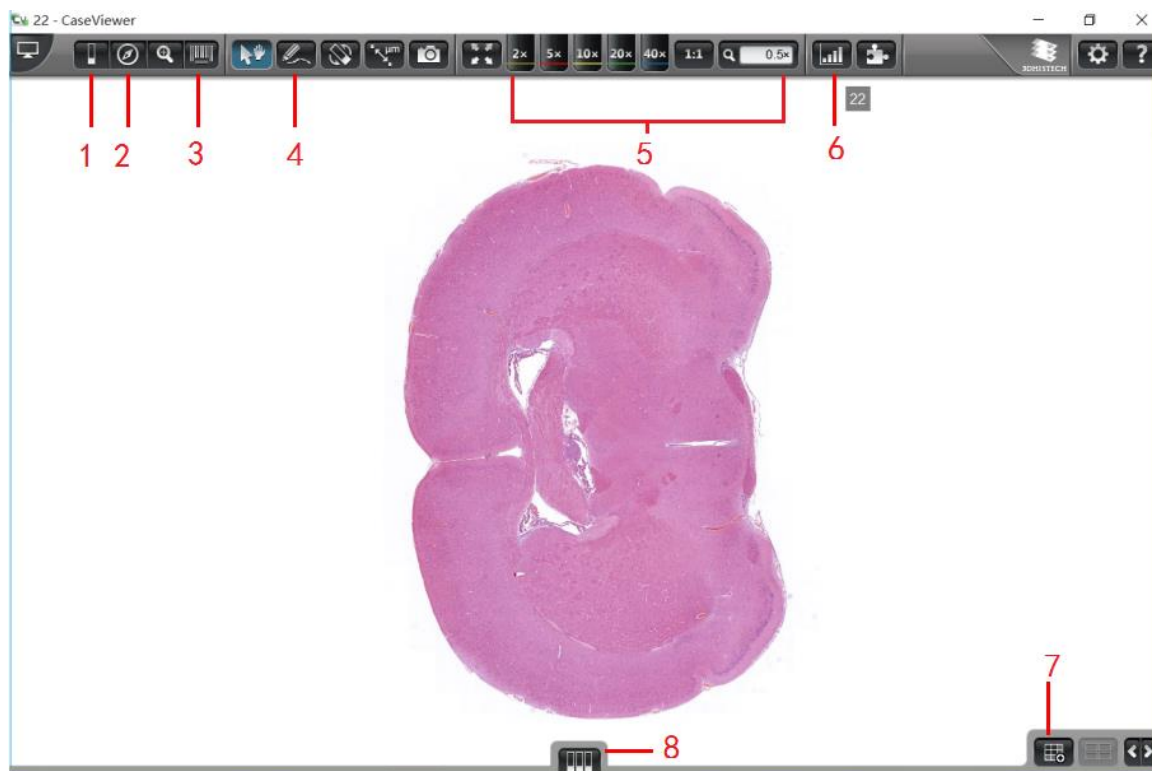



(二) 打开切片

在启动窗口中，选择切片所在的存储位置（本地还是网络）打开（也可通过点击扫描软件中完成后右上角显示的绿色切片链接打开）。



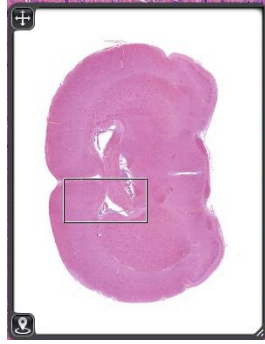
(三) 功能介绍



1. 点击数字“1”中的  图标可显示切片描述和详细信息。



2. 点击数字“2”标注的位置，可以查看切片概览。



3. 点击数字“3”标注的位置，可以查看切片的条码。



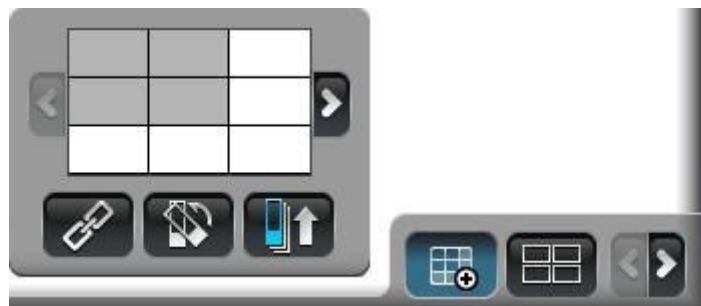
4. 点击数字“4”标注的位置，可在切片上添加不同类型的注释。



5. 点击数字“5”标注的位置，可以对图片进行任意倍数的放大。
6. 点击数字“6”标注的位置，可以调节切片的颜色（亮度、对比度、伽马值）。



7. 点击数字“7”标注的位置，可以同时浏览多幅图像（允许同时并行和同步查看最多9张切片）。



8. 点击数字“8”标注的位置，可以查看同一文件夹下所有切片的缩略图。

